

Svenske erfaringer med integration af nyankomne elever i Malmö kommune Sverige

Beata Engels Andersson, Enhetschef Språkcentralen
Grundskoleförvaltningen Malmö Stad
Multikulturelle Skoler 25. november 2016

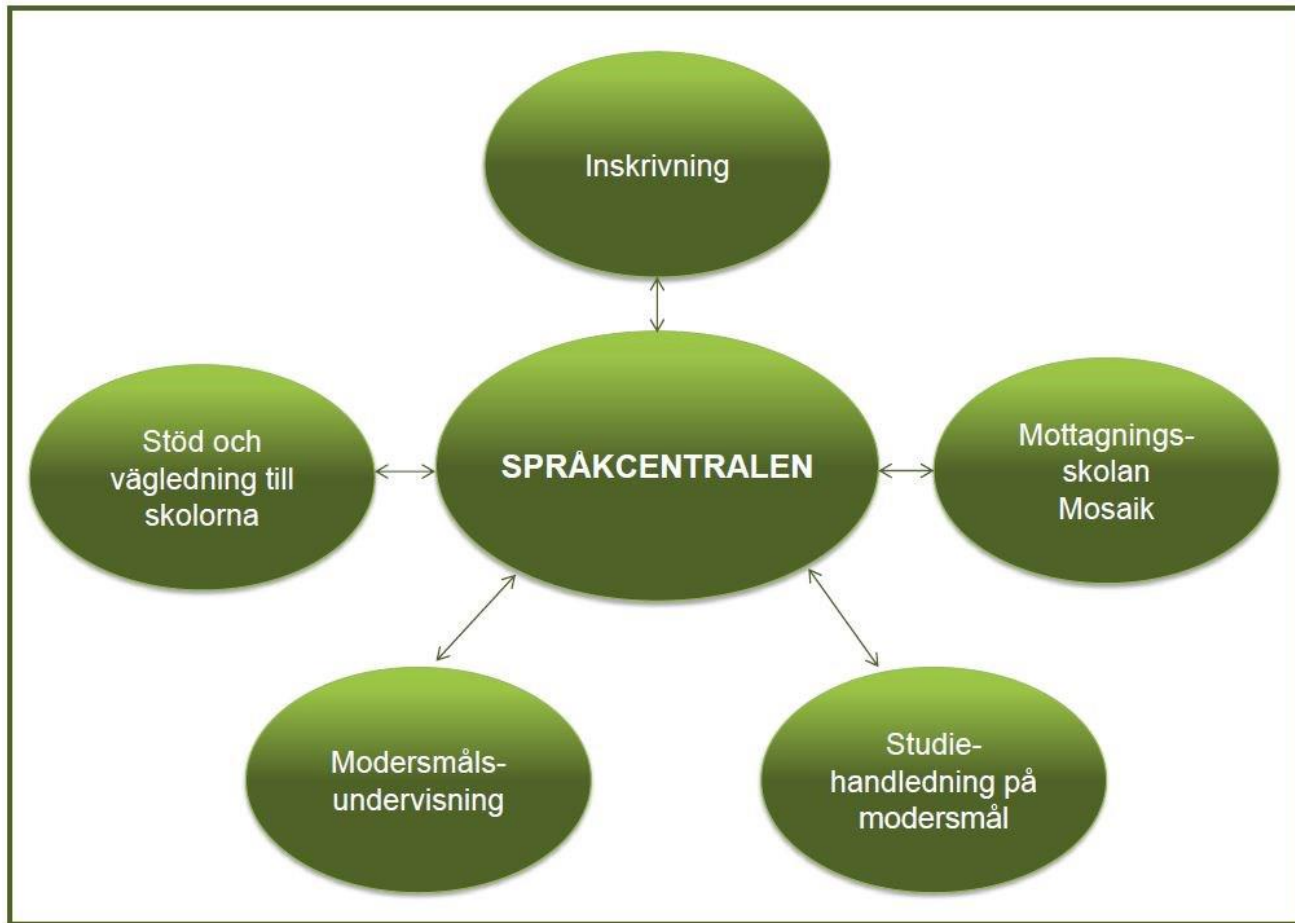
www.malmo.se

Beata.Engels.Andersson@malmo.se

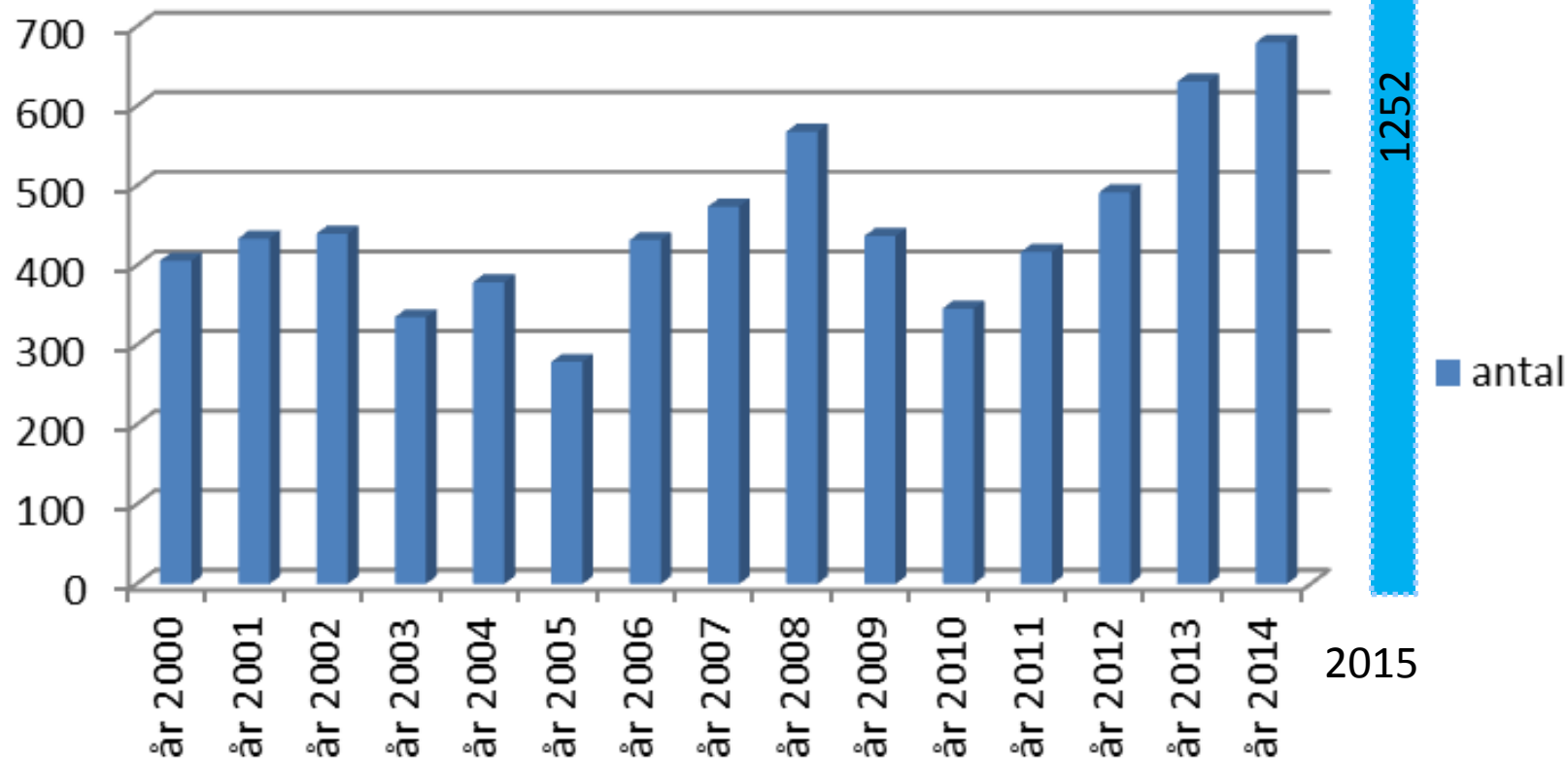
Malmö stad

- I Malmö bor i dag ca 325 000 invånare, vilket gör att Malmö är Sveriges tredje största stad.
- 28.075 undervisningspliktiga elever
- 49 % av eleverna har utländsk bakgrund, riksgenomsnittet är 23 %
- 1252 nyanlända elever i 2015, härav 280 ensamkommande.
- Elever från ca 100 länder med 58 olika modersmål
- 73 kommunala skolor
- 28 fristående skolor
- Behov av 17 nya skolor 2016- 2025
- Behov av 840 nya lärare och 420 övrig skolpersonal 2016-2019

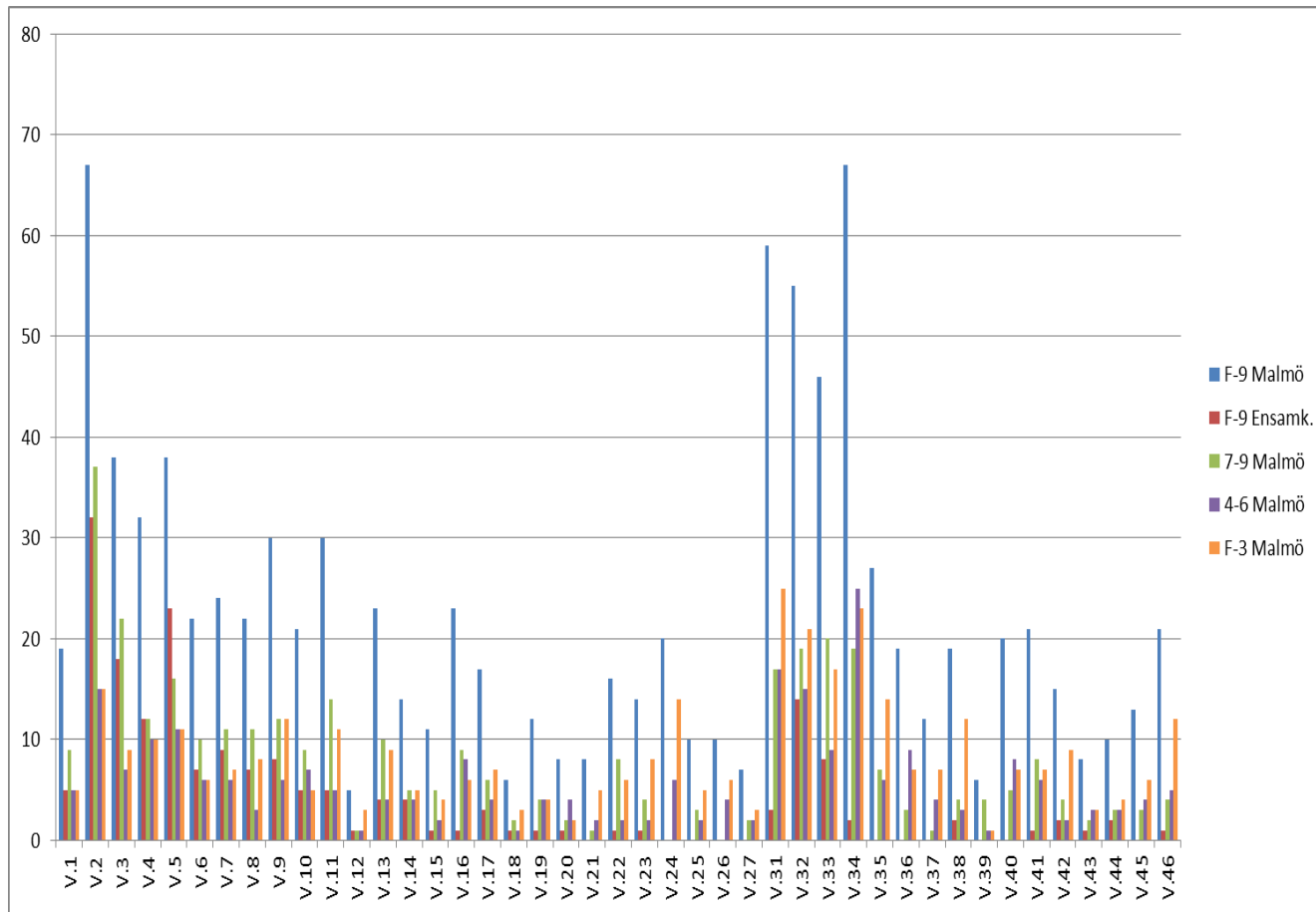
Språkcentralen i Malmö stad



Nyanlända elever



Antal nyanlända skolbarn i Malmö v. 1-46



Totalt antal skolbarn som har registrerats i Malmö stad, årskurs 0-9 under 2016:

965 elever

Prognosen över antalet nyanlända skolbarn för hela 2016 är 1000.

Vecka	V.1	V.2	V.3	V.4	V.5	V.6	V.7	V.8	V.9	V.10	V.11	V.12	V.13	V.14	V.15	V.16	V.17	V.18	V.19	V.20	V.21	V.22	V.23	V.24	V.25	V.26	V.27	V.31	V.32	V.33	V.34	V.35	V.36	V.37	V.38	V.39	V.40	V.41	V.42	V.43	V.44	V.45	V.46	Summa
F-9 Malmö	19	67	38	32	38	22	24	22	30	21	30	5	23	14	11	23	17	6	12	8	8	16	14	20	10	10	7	59	55	46	67	27	19	12	19	6	20	21	15	8	10	13	21	965
F-9 Ensamk.	5	32	18	12	23	7	9	7	8	5	5	1	4	4	1	1	3	1	1	1	0	1	1	0	0	0	0	3	14	8	2	0	0	0	2	0	0	1	2	1	2	0	1	186
7-9 Malmö	9	37	22	12	16	10	11	11	12	9	14	1	10	5	5	9	6	2	4	2	1	8	4	0	3	0	2	17	19	20	19	7	3	1	4	4	5	8	4	2	3	3	4	348
4-6 Malmö	5	15	7	10	11	6	6	3	6	7	5	1	4	4	2	8	4	1	4	4	2	2	2	6	2	4	2	17	15	9	25	6	9	4	3	1	8	6	2	3	3	4	5	253
F-3 Malmö	5	15	9	10	11	6	7	8	12	5	11	3	9	5	4	6	7	3	4	2	5	6	8	14	5	6	3	25	21	17	23	14	7	7	12	1	7	7	9	3	4	6	12	364

Riktlinjer för nyanlända elever



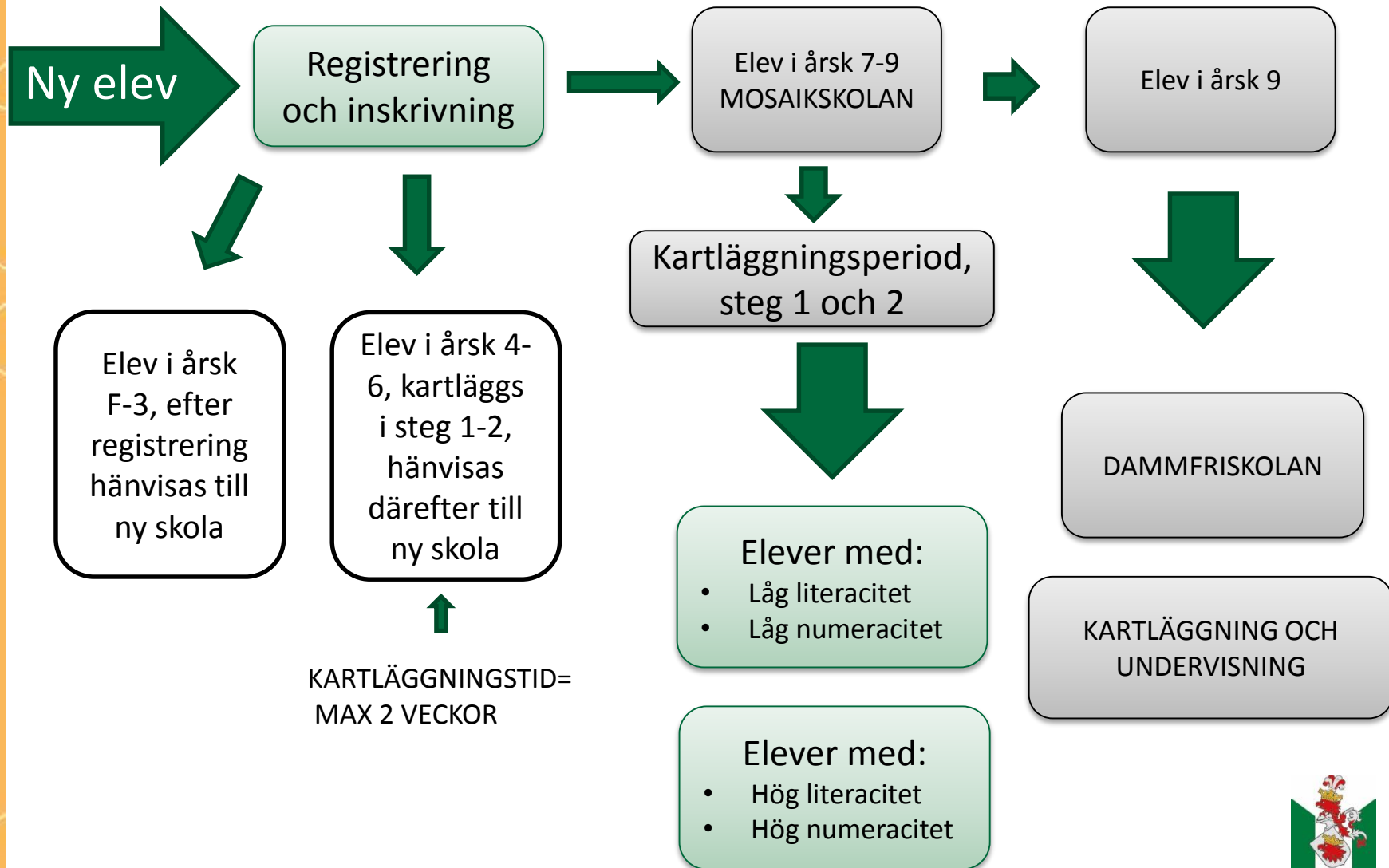
Grundskolenämndens
riktlinjer för arbetet med
nyanlända elever i
Malmö stads grundskolor

Beslutsdatum 2016-04-20 – Gäller tills vidare

Riktlinjer för nyanlända elever i Malmö

- Elevernas skilda kulturella bakgrund och referensramar ses som resurs.
- Central inskrivningsenhet.
- Strävan efter jämnare fördelning av nyanlända i olika skolor.
- Elevhälsan spelar en viktig roll.
- Undervisning: Strävan efter språkutvecklande ämnesundervisning i alla ämnen och skolor. Alla lärare är språklärare.
- Strävan efter fritidshem till alla nyanlända.
- Samverkan mellan förvaltningar, myndigheter och organisationer.

NYANLÄND ELEVS SKOLGÅNG I MALMÖ STAD



Vidare i vanlig skola

- Nya nationella bestämmelser avseende nyanlända trädde i kraft 2016-01-01:
- Definition: Nyanländ efter fyra års skolgång
- Bedömning av eleven inom två månader genom nationellt bedömningsmaterial för att främja rättsäkerheten och likabehandlingen
- Utgör underlag för placering i en årskurs och undervisningsgrupp, och en tydlig klassplacering.
- Inom två månader ska eleven följa viss undervisning i en vanlig klass. Individuell bedömning
- Kan vara delvis en förberedelsegrupp. Betraktas som introduktion till den svenska skolan. Tiden begränsad till max 1 år

...vidare i vanliga skola, forts.

- Prioriterad timplan:
- - svenska eller svenska som andra språk under max 1 år, men det får inte påverka målen i andra ämnen.
- Extra anpassningar:
 - exempelvis: hjälp med att förstå texter, studiehandledning, extra tydliga instruktioner, studieteknik, digital teknik osv.
- En nyanländ elev kan i regel efter ett inte efter 1 år i förberedelseklass förväntas behärska svenska i sådan utsträckning att ytterligare stöd därefter inte kommer att behövas.

Svenska eller svenska som andraspråk

- En elev som har ett annat modersmål än svenska kan läsa svenska som andraspråk, "om det behövs".
- Rektorn bestämmer "om det behövs".
- Svenska och svenska som andraspråk är likvärdiga ämnen med varsitt kursplan och betygskriterier.
- Kursplanerna och kravnivån är nästan identiska, det är sättet hur man undervisar som skiljer sig.

Bedömning av nyanlända elevers språkutveckling i svenska (BEDA) 2017

För användning i grundskolan och gymnasieskolan

Syftet är att:

- ge stöd åt lärare i bedömning av elevers språkutveckling för planering av fortsatt undervisning
- möjliggöra för elevens att följa sin språkutveckling över tid
- ge underlag för information till vårdnadshavare om barnets språkutveckling

Framgångsfaktorer vid arbete med nyanländas skolgång

- Kartläggning av elevens förmågor
- Kompetent personal
- En inkluderande skolgång
- En fungerande studiehandledning
- Ett välfungerande samarbete med vårdnadshavare



Modersmålsundervisning

- **”Skollagen 10 kap. 7 §** En elev som har en vårdnadshavare med ett annat modersmål än svenska ska erbjudas modersmålsundervisning i detta språk om
 1. språket är elevens dagliga umgängesspråk i hemmet, och
 2. eleven har grundläggande kunskaper i språket.”
- Deltagande är frivilligt, erbjuds från förskoleklass till årskurs 9.
- En elev som tillhör någon av de nationella minoriteterna ska erbjudas modersmålsundervisning i elevens nationella minoritetsspråk.
- De nationella minoritetsspråken är: meänkieli, finska, romska, samiska, jiddisch.

Modersmålsundervisning forts.

- I Malmö deltar 13000 elever i modersmålsundervisningen i 46 olika språk.
- 260 modersmåls lärare är anställda
- Förskoleklass 60 min/veckan
- Årskurs 1-9: 80 min/veckan.
- Modersmål har egen kursplan och egna betygskriterier.
- Betyg sätts i slutet av varje termin från årskurs 6 i grundskolan (årskurs 7 i specialskolan) fram till slutbetyget i årskurs 9.
- Samma förordningar gäller för modersmål som för alla andra ämnen.

Studiehandledning

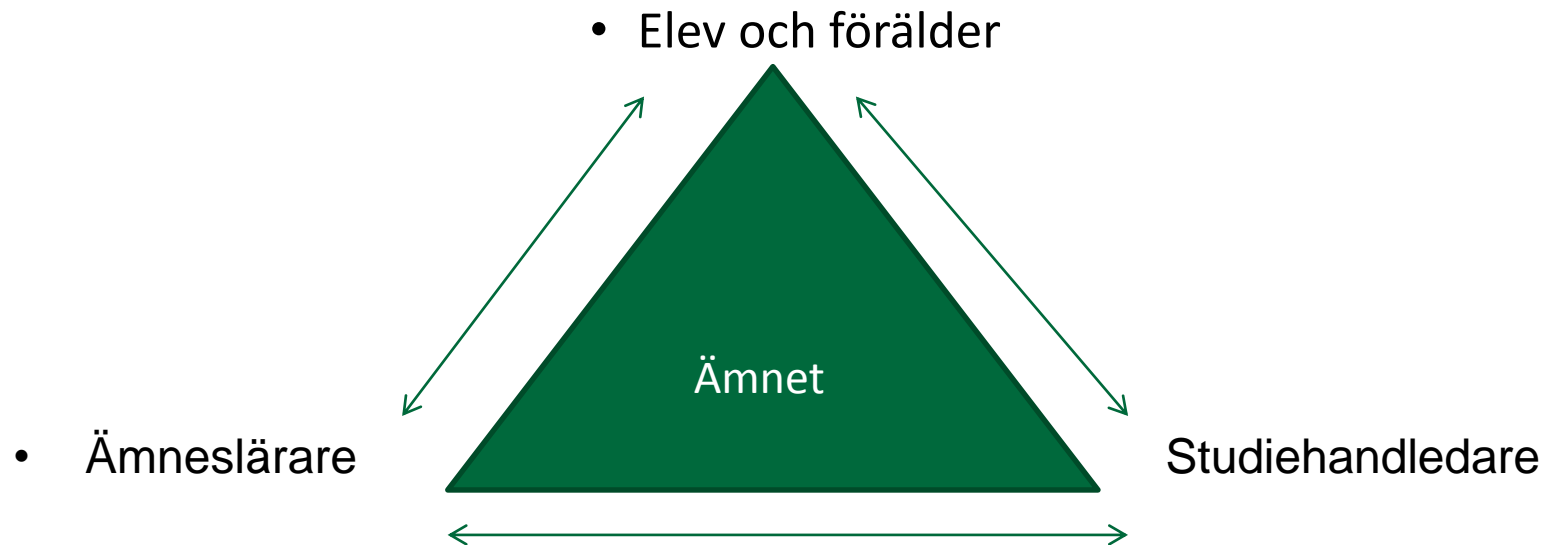
- **Kap 5 §4 Skolförordningen:** "En elev ska få studiehandledning på sitt modersmål, om eleven behöver det.
En elev som ska erbjudas modersmålsundervisning och som före sin ankomst till Sverige har undervisats på ett annat språk än modersmålet får ges studiehandledning på det språket i stället för på modersmålet, om det finns särskilda skäl. "
- *Nyanlända elever får studiehandledning 60 minuter i veckan per elev.*
- *Ca 2660 elever i Malmö deltar i studiehandledning*
- *Forskning: Helen Avery vetenskaplig artikel i "International Journal of Inclusive Education" 2016, PhD. "Moving together – conditions for intercultural development at a highly diverse Swedish school" Jönköping University 2016*



Digital studiehandledning

med stöd av digitala verktyg

- Etableras via Google classroom
- Kompetensutveckling av studiehandledare
- Möjliggör samarbetet mellan studiehandledaren och ämnesläraren



Vägledning och stöd

En ny sektion med ett nytt uppdrag

Bara en början.....

- Vägledning och stöd erbjuder hjälp med att bl.a. mottagningen, kartläggningen och organiseringen av nyanlända elever.
- De skolor som tar emot nyanlända elever erbjuds deltagande i dialogmöten.
- Skolorna erbjuds även språkstödjare som bistår med kartläggningen av elever i årskurserna 1-3.
- Det har utvecklats en digital verktygslåda som ligger på intranätet.
- Utbytesgrupper för verksamma pedagoger är på planeringsstadiet.

Utmaningar i Malmö

- 28.7 % lämnar årskurs 9 utan fullständiga betyg. (Alla elever)
- 60.9 % av elever med utländsk bakgrund når fullständiga betyg
- 46.2 % födda utomlands når fullständiga betyg
- Svårt att rekrytera behöriga lärare.
- Flera lärare behöver med Sva-kompetens
- Kompetensutveckling av modersmålslärare
- Stor inflyttning
- Integrering
- Utveckla studiehandledningen

Ett förslag som inte blev av.....men som kanske aktualiseras igen....vem vet?

- Förslag: Plats för nyanlända i fler skolor, SOU 2016:9
- Kommunen skulle i större utsträckning kunna placera (alla) elever i andra skolor än närliggande
- Jämnare fördelning och förbättrad integration

Folkeskoleloven § 5 stk 7

”..et ikke uväsentligt behov for sprogstøtte.....

Regeringen vill satsa på språk

Budgetpropositionen för 2017

Ska remitteras 2017 – lagförslag till 2018

- Alla nya lärare ska utbildas i språkutveckling, inte bara språklärare.
- Nya och flera vägar till behörighet för modersmåslärare genom kompetensutveckling och validering av kunskap.
- Flera behörighetsgivande utbildningar kan omfatta ämnena modersmål och svenska som andraspråk.
- Utbildning av flera lärare i svenska som andraspråk.